

## קול קורא מס' 01/2023 לקבלת הצעות להפעלת מרכז תעסוקה ומרכז צעירים במבנה "בית היוצר"

### כללי

1. החברה הכלכלית חבל ים המלח בע"מ (להלן: "החברה"), מפעילה מטעם המועצה האזורית תמר (להלן: "המועצה") את מבנה "בית היוצר", הממוקם בנווה זוהר, בקרבה למבנה המועצה, לחוף ים המלח ולאזורי התיירות והמלונאות של ים המלח (להלן: "המבנה").
2. בעקבות מתקפת הטרור האכזרית שהתרחשה בשביעי באוקטובר ופרוץ מלחמת "חרבות הברזל", פונו לבתי המלון בתחום שיפוטה של המועצה כ-15,000 מתושבי יישובי העוטף, הנגב המערבי וצפון הארץ. המועצה, אשר התגייסה לסייע לתושבים שפונו לשטחה בתחומים רבים, כגון חינוך, בריאות, רווחה, תרבות ועוד, מעוניינת, באמצעות החברה, להפעיל עבור מרכז תעסוקה ומרכז צעירים במבנה, אשר יהווה מקום להכשרה תעסוקתית, הכוונה תעסוקתית ומפגש עבור צעירים בגילאי 25 – 40 (להלן: "המרכז"). תשריט של מיקום המרכז וסקיצה של מבנה המרכז מצ"ב **נספח א'**.
3. לצורך כך, החברה מעוניינת לקבל הצעות ממציעים, העומדים בתנאי הסף שלהלן (להלן: "המציעים"), הצעות להפעלת המרכז, בהתנדבות מלאה וללא תמורה, עבור התושבים המפונים. על ההצעה לכלול, בין היתר, את הצעת המציע לתכנים ופעילויות שיתקיימו במבנה, לרבות סוג הפעילות, מטרותיה, תיאור של סוג וכמות כל האדם שתפעל במבנה וכן אפיון קהל היעד שלה ותיאור הדרכים שבהם יפעל המציע כדי למשוך את קהל היעד להגיע למבנה.
4. **מובהר, כי הפעלת המרכז מתוכננת להתחיל בעוד כשבועיים, בתום שיפוץ שנערך במקום. על המציע להיות ערוך לתחילת הפעלת המרכז בתוך 5 ימים ממועד קבלת ההודעה על זכייתו.**
5. המבנה יימסר למציע שייבחר ללא תמורה מצדו, והחברה תעמיד לרשותו ריהוט וציוד, על פי שיקול דעתה, עבור הפעלת המרכז. על הזוכה יהיה לדאוג למלאי וציוד משרדי על פי צרכיו, באחריותו ועל חשבונו. תחזוקת המבנה וניקיונו יתבצעו על ידי החברה. מובהר, כי על הפעלת המרכז להתבצע בהתנדבות מלאה, והזוכה מתחייב שלא לגבות כל תמורה שהיא עבור שירותי המרכז ממקבלי השירות ומשתמשי המבנה והמרכז. כמו כן, באחריותו של הזוכה לדאוג לקבלת כל רישיון ו/או היתר ו/או אישור הדרושים על פי כל דין לשם הפעלת הפעילויות במרכז, ככל שנדרש. מבלי לגרוע מחבות המציע על פי הסכם זה ו/או על פי כל דין, מובהר כי על המציע יחולו הוראות נספח הביטוח המצ"ב להסכם זה ומהווה חלק בלתי נפרד ממנו. בשלב הגשת ההצעה יש להגיש את נספח הביטוח בחתימת המציע בלבד (לאחר שבדק אותו מול חברת הביטוח שלו) ללא כל מחיקות, שינויים או הסתייגויות. ולאחר הזכייה יידרש המציע הזוכה להחתים את חברה הביטוח.
6. תקופת ההתקשרות בין החברה למציע הזוכה תהא למשך חודשיים (60 ימים), כאשר לחברה תהיה הזכות, על פי שיקול דעתה, להאריך מעת לעת את ההתקשרות בחודשיים נוספים בכל פעם, על פי צרכיה ובהתאם לסטטוס המפונים השוכנים בים המלח.
7. הזוכה יבחר בהתאם לפרמטרים המפורטים להלן ע"י ועדת בחינה, שתכלול את מנכ"לית המועצה, מנכ"לית החברה ונציגה של מחלקת רכש ומכרזים במועצה.
8. מובהר, כי החברה תהא רשאית לבחור להתקשר עם יותר ממציע אחד והיא רשאית גם שלא לבחור באף הצעה שתוגש במסגרת ההליך, הכל על פי שיקול דעתה. כמו כן, החברה תהא רשאית לפנות לכל מציע בקשר עם הצעתו, להיפגש ו/או לנהל מו"מ עם מי מהמציעים להליך, וכן לקבל או שלא לקבל כל הצעה שתוגש לה במסגרתו. למען הסר ספק, הזמנה זו אינה מהווה מכרז או מעין מכרז, ואין בה משום התקשרות בין החברה לבין מי מהמציעים ו/או התחייבות של החברה להתקשר עם מי מהמציעים.

**לוח זמנים**

9. לוח הזמנים להליך יהיה כדלקמן:

מועד / מקום	תיאור
20.11.2023	מועד פרסום ההליך
23.11.2023 עד השעה 16:00, לתיבת דוא"ל: .	מועד אחרון למשלוח שאלות הבהרה
28.11.2023 בשעה 12:00, לתיבת דוא"ל: moranv@ma-tamar.co.il	מועד אחרון להגשת הצעות
30.11.2023 בין השעות 09:00-16:00 (מידע על שעה מדויקת יימסר בהמשך).	מועד לקיום ראיונות <b>בזום</b> עם המציעים

**תנאי הסף להגשת ההצעה**

10. רשאים להגיש הצעה מציעים העומדים בתנאי הגשת הצעתם בכל התנאים המפורטים להלן:

- א. המציע הנו עמותה רשומה כדין בישראל או חברה לתועלת הציבור (חל"צ);
- ב. למציע ניסיון של שנתיים לפחות בתחום התעסוקה, כגון בתחומי גיוס כח אדם, משאבי אנוש, ליווי השמה, הכשרות מקצועיות וכיו"ב.
- ג. המציע קיבל מעמד מלכ"ר מרשויות מס ערך מוסף.
- ד. המציע הינו בעל אישור בתוקף על ניהול פנקסי חשבונות ורשומות לפי חוק עסקאות גופים ציבוריים, התשל"ו – 1976.
- ה. המציע ו/או בעל זיקה אליו נעדר הרשעות בפסק דין חלוט, בעבירות לפי חוק עובדים זרים ולפי חוק שכר מינימום בהתאם לחוק עסקאות גופים ציבוריים, תשל"ו - 1976. אם הורשע ביותר משתי עבירות לפי החוקים האמורים - חלפה שנה אחת לפחות ממועד ההרשעה האחרונה. היעדר הרשעה כאמור יחול גם לגבי בעלי השליטה במציע ומנהליו הבכירים וכל אחד ממורשי החתימה במציע. כמו כן, המציע עומד בדרישת חוק עסקאות גופים ציבוריים בנוגע להעסקת עובדים עם מוגבלויות.

**מידע ומסמכים שיש לצרף להצעה**

11. על המציעים להגיש לחברה הצעה המתייחסת, בין היתר, לכל הנושאים והעניינים המפורטים להלן והכוללת את המסמכים הבאים:

- א. **מידע מלא אודות המציע** - פרטים מלאים אודות המציע, לרבות פרופיל עמותה/חברה, מס' העמותה ברשם העמותות/ח.פ, כתובת, טלפון, כתובת דוא"ל ואיש קשר. לעמותות יש לצרף העתק תדפיס מרשם העמותות לחברות יש לצרף תדפיס מרשם החברות.
- ב. **אישור עו"ד בדבר זכויות החתימה במציע.**
- ג. **שם מנהל פרויקט מוצע בצירוף קו"ח.**
- ד. **טופס ההצעה המצ"ב כנספח ב'** כשהוא מלא וחתום על ידי המציע.
- ה. **תיאור מפורט של ניסיונו הקודם של המציע בתחום התעסוקה במסגרת נספח ב'.** על המציע לפרט את ניסיונו בתחומי גיוס כח אדם, משאבי אנוש, ליווי השמה, הכשרות



מקצועיות וכיוב, לרבות הפעילויות שבוצעו על ידי המציע בעבר והרלוונטיות למרכז, תוך התייחסות פרטנית לפעילותו של המציע במהלך השנתיים האחרונות שלפני פרסום קול קורא זה.

1. **תיאור התכנים והפעילויות המוצעים ע"י המציע במתחם במסגרת נספח ג'.** ניתן להציע כל פעילות העולה בקנה אחד עם מטרת המרכז כמרכז תעסוקה ומרכז צעירים. יש לפרט את כמות האנשים שהמפעיל מתחייב להפעיל באמצעותם את המרכז. אם ניתן, יש לצרף תמונות, הדמיות ו/או סרטונים להמחשת הפעילות המוצעת. יש לפרט את הימים והשעות שבהם יפעל המרכז.

12. החברה שומרת על זכותה לבקש מהמציעים כל מסמך אחר או נוסף, שיידרש לה על פי שיקול דעתה לצורך קבלת החלטה בהליך. כן שומרת החברה על זכותה לברר בכל דרך נוספת אחרת את איכות ההצעה והמציע, לרבות על דרך של זימון המציעים (כולם או חלקם) לראיון ו/או לצורך הצגת מצגת בפניה ולרבות קיום שיחות עם ממליצים, לקוחות, מעסיקים קודמים וכיו"ב.

### שינויים ותיקונים לתנאי ההליך

13. החברה שומרת לעצמה את הזכות לערוך בכל עת שינויים או תיקונים בהליך זה, לרבות בכל תנאי מתנאיו ובמועד הגשת ההצעות. השינוי או התיקון, ככל שיהיו, ייערכו בכתב ויפורסמו באתר האינטרנט של החברה בכתובת: <https://kalkalit-tamar.co.il>. הנוסח האחרון שיפורסם כאמור באתר הוא שיחייב את החברה ואת המציע. באחריות המציעים להתעדכן מפעם לפעם באתר האינטרנט ולבדוק אם חלו שינויים במסמכי הקול הקורא.

### הסתייגויות

14. אין לערוך כל שינוי, השמטה או תוספת למסמכי ההליך או להסתייג בכל אופן שהוא מהאמור בהם. החברה תהיה רשאית, לפי שיקול דעתה הבלעדי, לפסול או שלא לפסול את הצעתו של אותו מציע או לראות את ההסתייגויות (כולן או חלקן) כאילו לא נכתבו כלל ולהתעלם מהן או לראות בהסתייגויות משום פגם טכני בלבד או לדרוש מהמציע לתקן את ההסתייגויות, הכל על פי שיקול דעתה.

### שאלות הבהרה

15. אם ימצא המציע סתירות, שגיאות או אי התאמות במסמכי ההליך או יהיה לו ספק כלשהו בקשר למובנו המדויק של סעיף או פרט כלשהו, עליו לשלוח לחברה שאלות הבהרה במועד ובאופן המפורטים בסעיף 8 לעיל. באחריות המציע לקבל אישור בדבר קבלת שאלות הבהרה שנשלחו, בטלפון 08-6688811 או בדוא"ל חוזר (לא אוטומטי). פניה שלא נתקבל לגביה אישור קבלה, תיחשב כאילו לא תקבלה.

16. תשובות לשאלות הבהרה יפורסמו, במידת הצורך, באתר האינטרנט של החברה, בלא לזהות את פרטי הפונה. מסמכי התשובות לשאלות הבהרה יהוו חלק בלתי נפרד ממסמכי ההליך, ועל כל מציע לחתום עליהן ולצרף אותן להצעתו. מובהר, כי החברה אינה אחראית לכל פירוש ו/או הסבר שיינתנו בעל פה, ורק תשובות לשאלות הבהרה שנמסרו בכתב כחלק מההליך יחייבו אותה. עוד מובהר, כי החברה איננה חייבת להגיב או להשיב על כל פנייה שתשלח אליה כאמור.

### הגשת ההצעות

17. את ההצעות בצירוף המסמכים המפורטים בסעיף 10 לעיל יש לשלוח עד למועד המפורט בסעיף 9 לעיל, לכתובת המייל הרשומה בסעיף זה.

18. באחריות המציע להגיש את הצעתו עד למועד האחרון להגשת ההצעות ולקבל מהחברה אישור בדבר קבלת הצעתו.

**בחירת הזוכה בהליך והודעה על הזכייה**

19. החברה תבחן את ההצעות שיוגשו לה ותבחר את הזוכה בהליך בהתאם לתבחינים שלהלן:

**א. ניסיון בתחום של הפעלת מרכז צעירים / גיוס / משאבי אנוש / השמה / הכשרות – עד 30 נקודות בהתאם**

**לחלוקה הבא:**

- עד 10 נקודות יינתנו על ידי החברה בהתאם לשנות הניסיון של המציע, כל שנה מעל שנתיים ניסיון תנוקד ב-2 נקודות, עד למקסימום של 10 נקודות.
- עד 20 נקודות יינתנו בהתאם להערכת החברה את היקף ותכולת הניסיון, הרלוונטיות של הניסיון לצרכי המקום, הצלחות של המציע בעבר וכיו"ב.

**ב. תכנים ופעילויות המוצעים על ידי המציע – עד 30 נקודות** – החברה תנקד את ההצעה בהתאם להתרשמותה מהצעתו לתכנים ופעילויות שיתקיימו במבנה, לרבות סוג הפעילות, מטרותיה, תיאור של סוג וכמות כל האדם שיפעל במבנה וכן אפיון קהל היעד שלה ותיאור הדרכים שבהם יפעל המציע כדי למשוך את קהל היעד להגיע למבנה.

**ג. התרשמות במסגרת ראיון מהגוף המציע ומנהל הפרויקט המוצע – עד 40 נקודות** – החברה תראיין (בזום, במועד הקבוע בסעיף 8 לעיל) את נציגי המציע ואת מנהל הפרויקט המוצע מטעמו, ותעניק את הניקוד בהתאם להתרשמותה מכישוריהם, ניסיונם, הבנתם את צרכי המפונים והמקום, מחויבותם להצלחת המיזם והתאמתם לצרכי החכ"ל.

20. החכ"ל תהיה רשאית לפסול הצעות שיקבלו ניקוד איכות של 60 נקודות ומטה.

21. מובהר, כי החברה תהא רשאית להתקשר עם מי מהמציעים כראות עיניה ולפי שיקול דעתה הבלעדי ו/או לקבל הצעה במסגרת הקול קורא אף אם אינה עונה על דרישות פורמאליות או טכניות מסוימות.

22. היה ותחליט החברה להתקשר עם מי מהמציעים, יקבלו המציעים הזוכים הודעה בכתב מאת החברה על זכייתם. המציעים יידרשו לחתום עם החברה על הסכם התקשרות ועל טפסים שונים בנוסח שיועבר על ידי החברה.

23. מציעים שהצעתם לא תיבחר יקבלו על כך הודעה בכתב מהחברה, מבלי שתחול על החברה חובת הנמקה או שימוע.

בכבוד רב,

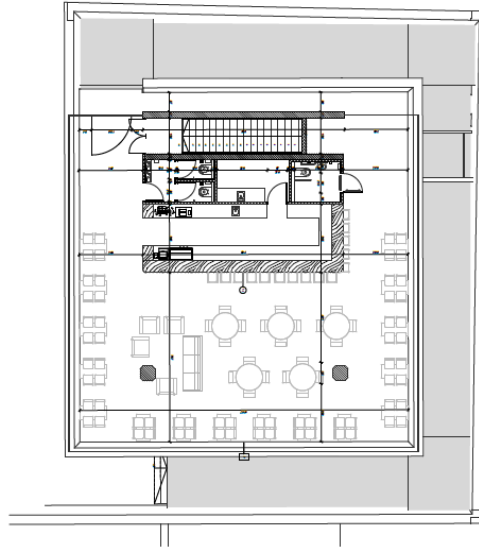
שירי בן שחר, מנכ"לית



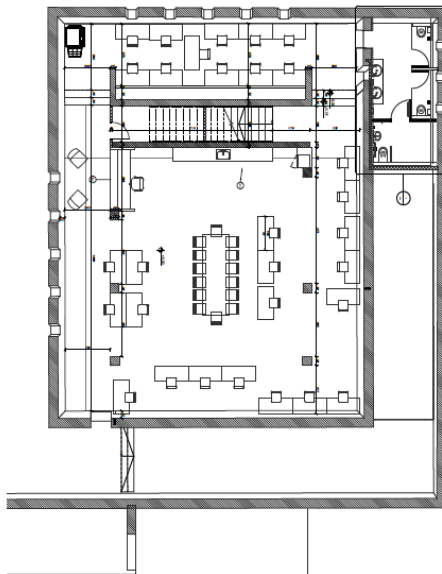
נספח א'

תשריט של מיקום המרכז וסקיצה של מבנה המרכז

מבנה א



מבנה ב





נספח ב'

טופס השתתפות בהליך מס' 01/2023

- אני הח"מ \_\_\_\_\_, ת.ז. \_\_\_\_\_ המורשה ליתן הצהרה זו מטעם \_\_\_\_\_, ע.ר. \_\_\_\_\_ (להלן: "המציע"), מצהיר בזה בשמי ובשם המציע, כדלקמן:
1. תפקידי במציע הוא: \_\_\_\_\_.
  2. המציע מגיש בזאת את הצעתו להפעלת מרכז תעסוקתי ומרכז צעירים במבנה "בית היוצר" שבתחום שיפוטה של המועצה האזורית תמר.
  3. המציע קרא בעיון את כל מסמכי ההליך, העלה את כל השגותיו (ככל והיו לו), והוא מודע ומסכים לכל תנאי ההליך.
  4. המציע מצהיר, כי הינו בעל ידע, ניסיון ומיומנות המאפשרים לו למלא את אחר הצעתו להליך ולהפעיל את המבנה כמרכז תעסוקה וכמרכז צעירים ברמה מיטבית ומקצועית עבור החברה.
  5. מנהל הפרויקט המוצע מטעם המציע למרכז, היה והצעתו תיבחר, הנו: \_\_\_\_\_ מצ"ב קורות חיים של מנהל הפרויקט.
  6. ידוע למציע והוא מסכים לכך, כי המרכז עתיד להיפתח בעוד כשבועיים, וכי במידה יזכה בהליך, הוא מתחייב להתחיל בהפעלת המרכז בתוך 5 ימים ממועד קבלת הודעת החברה על זכייתו. כמו כן, המציע מתחייב כי במידה והצעתו תתקבל הוא יחתום על הסכם בנוסח המקובל בחברה ויחתום על טפסים ואישורים שיידרשו לפי בקשתה.
  7. המציע מצהיר, כי הוא עומד בכל תנאי הסף המצוינים בסעיף 10 להליך. כמו כן, על המציע לפרט את ניסיונו הקודם במסגרת נספח ב' ואת הצעתו ביחס לתכנים ולפעילויות שיקוימו במתחם במסגרת נספח ג'.
  8. המציע מצהיר, כי כל המידע שנמסר על ידו במסגרת הצעתו זו הינו נכון.

\_\_\_\_\_ המצהיר

\_\_\_\_\_ תאריך

אישור

אני הח"מ, \_\_\_\_\_, עו"ד מאשר/ת בזאת כי ביום \_\_\_\_\_ הופיע בפני מר/גב' \_\_\_\_\_ נושא/ת ת.ז. \_\_\_\_\_ במשרדי שברח' \_\_\_\_\_ ולאחר שהזהרתיו/ה כי עליו/ה להצהיר את האמת וכי אם לא יעשה/תעשה כן יהיה/תהיה צפוי/ה לעונשים הקבועים בחוק, חתם/מה בפני על תצהיר זה. הריני לאשר, כי המצהיר הנו מוסמך לחייב בחתימתו את המציע.

\_\_\_\_\_ עורך הדין

\_\_\_\_\_ חותמת

נספח ג'

**פירוט ניסיון קודם**

מס' שנות הניסיון של המציע בתחום התעסוקה, כגון בתחומי גיוס כח אדם, משאבי אנוש, ליווי השמה, הכשרות מקצועיות וכיו"ב:

**להלן פירוט הניסיון הקודם:**

פרטי איש קשר	תחילה וסיום של תקופת הניסיון	פירוט הניסיון ומהותו	
טלפון: _____ דוא"ל: _____	התחלה _____ סיום _____		1.
טלפון: _____ דוא"ל: _____	התחלה _____ סיום _____		2.
טלפון: _____ דוא"ל: _____	התחלה _____ סיום _____		3.

**פירוט רלוונטי נוסף ביחס להיקף ותכולת הניסיון, הרלוונטיות של הניסיון לצרכי המקום, הצלחות של המציע בעבר וכיו"ב:**

---



---



---



---



---



---



---



---

חתימת המציע

נספח ד'

### תיאור התכנים והפעילויות המוצעים ע"י המציע במרכז

להלן תיאור התכנים והפעילויות המוצעים ע"י המציע במרכז.

מובהר, כי ניתן להציע כל פעילות העולה בקנה אחד עם מטרת המרכז כמרכז תעסוקה ומרכז צעירים. יש לפרט את כמות האנשים שהמפעיל מתחייב להפעיל באמצעותם את המרכז. יש לצרף תמונות, הדמיות ו/או סרטונים להמחשת הפעילות המוצעת. יש לפרט את הימים והשעות שבהם יפעל המרכז.

- המרכז יפעל בימים \_\_\_\_\_ עד \_\_\_\_\_, בין השעות \_\_\_\_\_ עד \_\_\_\_\_.
- להלן תיאור של התכנים והפעילויות המוצעים על ידי המציע במרכז:

---

---

---

---

---

---

---

---

- כמות האנשים שיפעלו במרכז ותפקידיהם:
- אפיון קהל היעד של המרכז ותיאור הדרכים שבהם יפעל המציע כדי למשוך את קהל היעד להגיע למבנה:

ידוע לנו, כי אם נזכה במכרז, כל הפרטים המפורטים לעיל בהצעתנו זו יחייבו אותנו, ולא נהיה רשאים לשנות איזה מפרטי הצעתנו המפורטים לעיל, אלא באישור החברה בכתב ומראש.

חתימת המציע

**נספח ביטוח**

לעניין הגדרות נספח ביטוח זה :

“המבוטח” - \_\_\_\_\_

“מבקש האישור” – מועצה אזורית תמר ו/או החברה הכלכלית חבל ים המלח בע”מ ו/או תאגידים ו/או חברות עירוניים ו/או גופי סמך רשתיים ו/או עמותות בשליטתם ו/או נבחריהם ו/או מנהליהם ו/או עובדיהם .

“השירותים” – הפעלת מרכז תעסוקה ומרכז צעירים לרבות הכשרה והכוונה תעסוקתית

1. מבלי לגרוע מאחריות המבוטח על-פי הסכם זה ו/או על-פי כל דין, על המבוטח לערוך ולקיים, אצל חברת ביטוח מורשית כדין בישראל במשך כל תקופת מתן השירותים, את הביטוחים המפורטים באישור עריכת הביטוח המצ”ב להלן (להלן: “ביטוחי המבוטח”).

מוסכם כי היה והמבוטח אינו מעסיק עובדים שכירים הוא רשאי שלא לערוך ביטוח חבות מעבידים כמפורט באישור עריכת הביטוח ובלבד שהעביר למבקש האישור הצהרה בכתב על אי העסקת עובדים.

2. ללא כל דרישה מצד מבקש האישור, על המבוטח להמציא לידי מבקש האישור 7 ימים לפני מועד תחילת השירותים/ממועד החתימה על הסכם זה, ובכל מקרה כתנאי מקדים לתחילת מתן השירותים, אישור קיום ביטוח, חתום בידי מבטח המבוטח, בהתאם להוראות המפקח על הביטוח, רשות שוק ההון, ביטוח וחיסכון 6-1-2019 (להלן: “אישור ביטוחי המבוטח”).

לא יאוחר ממועד תום תקופת ביטוחי המבוטח, על המבוטח להמציא לידי מבקש האישור את אישור ביטוחי המבוטח בגין הארכת תוקפו לתקופה נוספת, וכך למשך כל תקופת ההתקשרות על פי ההסכם, או למשך תקופה נוספת כמפורט בסעיף 0 לעיל.

בכל פעם שמבטח המבוטח יודיע למבקש האישור כי מי מביטוחי המבוטח עומד להיות מבוטל או עומד לחול בו שינוי לרעה, על המבוטח לערוך את אותו הביטוח מחדש ולהמציא אישור עריכת ביטוח חדש, 30 יום לפני מועד ביטול הביטוח או השינוי לרעה בביטוח.

מובהר כי אי המצאת אישור על קיום ביטוחי המבוטח במועד או בהתאם להוראות סעיף ביטוח זה, לא תגרע מהתחייבויות המבוטח על פי הסכם זה, ועל המבוטח לקיים את כל התחייבויות המבוטח על פי הסכם זה גם אם ימנע מהמבוטח מתן השירותים בשל אי הצגת אישור על עריכת ביטוחי המבוטח כמפורט לעיל. מוסכם כי המבוטח יהיה מנוע מלעלות כל טענה ו/או דרישה כלפי מבקש האישור ו/או כלפי הבאים מטעם מבקש האישור עקב כך שלא יתאפשר למבוטח להתחיל בשירותים טרם הומצא אישור ביטוחי המבוטח כנדרש.

3. על המבוטח לקיים את כל תנאי ביטוחי המבוטח, לשלם את דמי הביטוח במלואם ובמועד, לדאוג ולוודא שביטוחי המבוטח יהיו בתוקף במשך כל תקופת התחייבויות המבוטח לקיים את כל התחייבויות המבוטח על פי הסכם זה גם אם הנקובות בביטוחי המבוטח. כן מתחייב המבוטח להודיע למבקש האישור מיד על כל אירוע העלול להוות עילה לתביעה ולשתף פעולה עם מבקש האישור ככל שיידרש לשם מימוש תביעת ביטוח אשר יוחלט על-ידי מבקש האישור להגישה למבטחים.

4. מבקש האישור רשאי לבדוק את אישור ביטוחי המבוטח שיומצא כאמור לעיל, ועל המבוטח לבצע כל שינוי או תיקון שיידרש על מנת להתאימו להתחייבויות המבוטח כאמור בנספח ביטוח זה. מוסכם בזה במפורש כי אין בעריכת ביטוחי המבוטח, בהמצאת אישור ביטוח בגין עריכת ביטוחים אלה ו/או בבדיקתם ו/או באי בדיקתם ו/או בשינויים כדי להוות אישור בדבר התאמת ביטוחי המבוטח למוסכם ואין בכך כדי להטיל אחריות כלשהי על מבקש האישור ו/או על מי מטעם מבקש האישור ו/או לצמצם את אחריות המבוטח על-פי הסכם זה ו/או על-פי דין.

בכל מקרה של אי התאמה בין האמור באישור ביטוחי המבוטח לבין האמור בסעיף ביטוח זה, על המבוטח לגרום לשינוי ביטוחי המבוטח על מנת להתאימם להוראות סעיף ביטוח זה.

5. מוסכם בזאת, כי היקף הכיסוי הביטוחי ובכלל זאת קביעת גבולות האחריות כאמור בסעיף ביטוח זה, הינה בבחינת דרישה מזערית המוטלת על המבוטח, שאינה פוטרת את המבוטח ממלוא החבות על-פי הסכם זה ו/או על-פי דין. למבוטח לא תהא כל טענה ו/או דרישה כלפי מבקש האישור ו/או כלפי מי מהבאים מטעם מבקש האישור בכל הקשור לגבולות האחריות האמורים ו/או כל טענה אחרת בנושא גובה ו/או היקף הכיסוי הביטוחי שהוצא על ידי המבוטח.



ככל שלדעת המבוטח קיים צורך להרחיב את היקף ביטוחי המבוטח ו/או לערוך ביטוחים נוספים ו/או משלימים לביטוחי המבוטח, רשאי המבוטח לערוך את הביטוח הנוסף ו/או המשלים כאמור, על חשבון המבוטח. בכל ביטוח רכוש נוסף ו/או משלים שייערך על-ידי המבוטח, ייכלל סעיף מפורש בדבר ויתור על זכות המבוטח לתחלוף כלפי מבקש האישור ו/או כלפי מי מטעם מבקש האישור, למעט כלפי אדם שגרם לנזק בזדון. בכל ביטוח חבות נוסף ו/או משלים שייערך על-ידי המבוטח יורחב שם המבוטח לכלול את מבקש האישור, בכפוף לסעיף אחריות צולבת.

6. המבוטח פוטר, בשמו ובשם הבאים מטעם המבוטח, את מבקש האישור ואת הבאים מטעם מבקש האישור, מאחריות לאבדן או לנזק אשר עלול להיגרם לרכוש כלשהו שיובא על-ידי המבוטח ו/או על-ידי מי מטעם ו/או עבור המבוטח למקום ביצוע השירותים ו/או לסביבתם ו/או אשר משמש את המבוטח לצורך ביצוע השירותים, במפורש לרבות אבדן תוצאתי עקב נזק לרכוש כאמור, אולם הפטור כאמור לא יחול לטובת אדם שגרם לנזק בזדון.

7. בהתקשרות המבוטח עם קבלני משנה במסגרת ו/או בקשר עם השירותים, על המבוטח לכלול בהסכמי ההתקשרות עמם הוראות ביטוח "גב אל גב" לדרישות הביטוח על פי סעיף זה ו/או לכלול את קבלני המשנה בביטוחי המבוטח בהתאמה כאמור.

למען הסר ספק מובהר בזאת, כי המבוטח נושא באחריות כלפי מבקש האישור ביחס לשירותים, בין אם בוצעו באמצעות המבוטח ובין אם בוצעו באמצעות קבלני משנה מטעם המבוטח, והמבוטח ישא באחריות לשפות ו/או לפצות את מבקש האישור בגין כל אובדן ו/או נזק שייגרם בשל השירותים שבוצעו על-ידי קבלני המשנה, בין אם אובדן ו/או נזק כאמור מכוסה בביטוחי המבוטח ו/או בביטוחי קבלני המשנה מטעם המבוטח ובין אם לאו.

מוסכם בזאת כי היה ותועלה טענה ו/או דרישה ו/או תביעה מצד הקבלנים ו/או קבלני משנה ו/או מי מטעמם, באחריות המבוטח לשפות את מבקש האישור ו/או מי מטעם מבקש האישור בכל תשלום ו/או הוצאה שיישאו בהם, לרבות הוצאות המשפטיות.

אין בהוראות סעיף זה כדי לגרוע מהתחייבות המבוטח ו/או כדי להטיל על מבקש האישור אחריות כלשהי. מובהר, כי המבוטח יהיה אחראי באופן מלא לנזקים בלתי מבוטחים, לרבות נזקים שהם מתחת לסכום ההשתתפות העצמית. כמו כן, מוסכם במפורש כי המבוטח יהא חייב בפיצוי ו/או בשיפוי מבקש האישור בגין כל נזק ו/או תשלום שהמבוטח יחוייב בו לרבות תשלום השתתפות עצמית, בגין נזקים שבאחריות המבוטח לפי דין או לפי הסכם זה מיד עם דרישתו הראשונה בכתב.

**מוסכם בזאת כי התחייבויות המבוטח לעריכת ביטוחים הינן בהתאם לאמור בהוראות נספח ביטוח זה, אף אם יחולו על הצדדים הוראות בדבר המצאת אישור קיום ביטוחים במתכונות תמציתית בהתאם להוראות המפקח על הביטוח או כל הוראה אחרת בעניין זה. לאור האמור, מוסכם כי נוסח אישורי הביטוח המצ"ב לנספח ביטוח זה הינם דוגמה בלבד ואינם מהווים נוסח מחייב ולא מהווים פגיעה בהתחייבויות החוזיות של המבוטח לעריכת ביטוחים בהתאם לאמור בהוראות בנספח ביטוח זה. כן מוסכם כי בכל מקרה בו יחול שינוי בהוראות המפקח על הביטוח כאמור, מבקש האישור יהא רשאי להחליף את דוגמת נוסח אישורי הביטוח המצ"ב בנוסח אישורי ביטוח חלופיים, וזאת בכפוף להתחייבויות הביטוח של המבוטח כמפורט בנספח ביטוח זה כאמור.**

8. ביטוחי המבוטח יכללו הוראות לפיהם:

8.1. הנם קודמים לכל ביטוח הנערך על-ידי מבקש האישור וכי מבטח המבוטח מוותר על כל טענה ו/או דרישה בדבר שיתוף ביטוחי מבקש האישור.

8.2. שינוי לרעה או ביטול של מי מביטוחי המבוטח, לא ייכנס לתוקף אלא 30 יום לאחר משלוח הודעה של המבוטח למבקש האישור בדבר השינוי לרעה או הביטול.

8.3. הפרת תנאי ביטוחי המבוטח והתנאותיהם ו/או אי עמידה בתנאי הביטוחים בתום לב על ידי המבוטח ו/או מי מטעם המבוטח לא תגרע מזכויות מבקש האישור לקבלת פיצוי או שיפוי על פי הביטוחים כאמור.

8.4. היקף הכיסוי לא יפחת מתנאי ביט מהדורה 2013. חריג רשלנות רבתי (אם קיים) יבוטל, אולם אין בביטול הסעיף כאמור כדי לגרוע מזכויות המבוטח וחובות המבוטח על פי חוק חוזה ביטוח התשמ"א – 1981.

8.5. המבטח מוותר על זכות התחלוף כלפי מבקש האישור וכלפי הבאים מטעם מבקש האישור, אולם הויתור על זכות התחלוף כאמור לא יחול כלפי אדם שגרם לנזק בזדון.

8.6. על המבוטח מוטלת האחריות לשאת בתשלום דמי הביטוח ולנשיאה בהשתתפויות העצמיות החלות על פיהן.

9. הפרה של איזה מהוראות נספח ביטוח זה תהווה הפרה יסודית.

## נספח X'1 – אישור ביטוחי המבוטח

אישור קיום ביטוחים		תאריך הנפקת האישור:	
אישור ביטוח זה מהווה אסמכתא לכך שלמבוטח ישנה פוליסת ביטוח בתוקף, בהתאם למידע המפורט בה. המידע המפורט באישור זה אינו כולל את כל תנאי הפוליסה וחריגיה. יחד עם זאת, במקרה של סתירה בין התנאים שמפורטים באישור זה לבין התנאים הקבועים בפוליסת הביטוח יגבר האמור בפוליסת הביטוח למעט במקרה שבו תנאי באישור זה מיטיב עם מבקש האישור.			
מבקש האישור הראשי	גורמים נוספים הקשורים למבקש האישור וייחשבו כמבקש האישור	המבוטח/המועמד לביטוח	אופי העסקה והעיסוק המבוטח
שם: מועצה אזורית תמר ו/או החברה הכלכלית חבל ים המלח בע"מ	שם: תאגידים ו/או חברות עירוניים ו/או גופי סמך רשותיים ו/או עמותות בשליטתם ו/או נבחריהם ו/או מנהליהם ו/או עובדיהם	שם: _____	<input type="checkbox"/> נדל"ן <input checked="" type="checkbox"/> שירותים <input type="checkbox"/> אספקת מוצרים <input checked="" type="checkbox"/> אחר: _____
ת.ז./ח.פ.:	ת.ז./ח.פ.:	ת.ז./ח.פ.:	העיסוק המבוטח: הפעלת מרכז תעסוקה ומרכז צעירים לרבות הכשרה והכוונה תעסוקתית
מען: _____	מען: _____	מען: _____	
תיאור הקשר למבקש האישור הראשי: חברת אם ו/או חברת בת ו/או חברת אחות ו/או חברה קשורה ו/או חברה שלובה ו/או חלק מקבוצה ו/או מזמין השירותים.			
<input type="checkbox"/> משכיר <input type="checkbox"/> שוכר <input type="checkbox"/> זכייך <input type="checkbox"/> קבלני משנה <input checked="" type="checkbox"/> מזמין שירותים <input type="checkbox"/> מזמין מוצרים <input type="checkbox"/> אחר: _____			

## כיסויים

סוג הביטוח חלוקה לפי גבולות אחריות או סכומי ביטוח	מספר הפוליסה	נוסח ומהדורת פוליסה	ת. תחילה	ת. סיום	גבול אחריות לכלל פעילות המבוטח/ סכום ביטוח		מטבע	כיסויים נוספים בתוקף וביטול חריגים
					לתקופה	למקרה		
צד ג'		ביט			4,000,000	4,000,000	ש"ח	302, 304, 307, 309, 315, 321, 322, 328, 329, 336 (נזקי גוף)
אחריות מעבידים		ביט			20,000,000	20,000,000	ש"ח	309, 319, 328, 350

פירוט השירותים (בכפוף, לשירותים המפורטים בהסכם בין המבוטח למבקש האישור, יש לציין את קוד השירות מתוך הרשימה המפורטת בנספח ג'):\*

021

## ביטול/שינוי הפוליסה

שינוי לרעת מבקש האישור או ביטול של פוליסת ביטוח, לא ייכנס לתוקף אלא 30 יום לאחר משלוח הודעה למבקש האישור בדבר השינוי או הביטול.

## חתימת האישור

המבטח:

מועצה אזורית תמר

נווה זוהר, ד.נ. ים המלח 8691000

טל. 08-6688811 | פקס 08-6688911

[www.kalkalit-tamar.co.il](http://www.kalkalit-tamar.co.il)